

# *un Relais à Niellans*

- ◆ Assurer l'hébergement et l'éducation d'enfants en situation de précarité familiale et sociale,
- ◆ Favoriser leur socialisation au support d'un projet éducatif adapté,
- ◆ Leur permettre de s'épanouir au moyen d'activités équestres et agricoles.
- ◆ Participer à la construction de repères utiles et nécessaires à leur développement,
- ◆ Encourager l'émergence de la confiance en soi et du sens des responsabilités.



## Un Relais à Niellans

2 hameau de Niellans — 25390, LORAY

Tél. / Fax. : 03 81 43 25 99

Email : [unRelaisANiellans@free.fr](mailto:unRelaisANiellans@free.fr)

Site Internet : [www.un-relais-a-niellans.com](http://www.un-relais-a-niellans.com)



*Association à but non lucratif*

Auparavant, en parallèle de l'activité touristique basée sur l'équitation et l'accueil de classes découvertes, le **Centre de Loisirs de Niellans**, où vivent M. et Me Schaffter et leurs enfants (âgées de 3 à 15 ans) ont fait le choix de faire partager leur manière de vivre. Ainsi, quelques jeunes étaient placés pour une période déterminée par divers foyer. Cette activité proprement dite existe donc depuis de nombreuses années à Niellans.

Fort de leur expérience, devant le bon déroulement et le succès de cette activité annexe, le Conseil Général a proposé à **François & Réjane Schaffter** d'en faire une activité à part



entière et ainsi de prendre en charge plusieurs jeunes à l'année. Le Centre de Niellans devient ainsi un établissement conventionné par le Conseil Général du Doubs en date du 23 décembre 1999 et permet l'accueil d'adolescents de 12 à 17 ans qui sont confiés par décision de justice de l'« enfance en danger » à l'Aide Sociale à l'Enfance (hors P.J.J.).

## Prendre le relais ...

... pour permettre au jeune de pouvoir trouver sa voie dans un environnement sain, calme, loin des incitations de la ville tout en favorisant son épanouissement dans une structure adaptée à un petit nombre.

Leur permettre de trouver de nouveaux repères, d'apprendre une nouvelle façon de vivre, en harmonie avec les autres jeunes, les membres permanents et les animaux de Niellans.

Le contact du cheval est mis en avant pour montrer qu'il est possible de le maîtriser par la douceur, que l'on peut gagner ensemble et se fixer des objectifs valorisants.

La mission de l'association : un Relais à Niellans, peut se résumer ainsi : « **Aider, de par son fonctionnement, ces jeunes en mal d'être, à se préparer à accéder au monde adulte et à s'insérer socialement et professionnellement.** »

SPONSOR

## Situation—plan d'accès

PAGE 10

*Le lieu de vie se situe à 750m d'altitude sur les massifs du Jura, à 30km de la Suisse (Le Locle) et à 45km de Besançon. Il est entouré de prairies dont le prolongement nous donne un des plus beaux sites de la région de « la Vallée du Dessoubre », cadre principal de nos activités.*

*Niellans est le hameau de Loray, village typique du Haut Doubs, avec son église romane, sa fontaine ronde et son histoire.*



Agréé Jeunesse et Sports n° 25349129

Centre F.F.E. (Fédération Française d'Équitation)

Établissement conventionné par le Conseil Général du Doubs le 23 décembre 1999

Déclaration de création de l'association n°0251015957 en préfecture de Besançon



## L'Association

PAGE 3

*Après trois ans de ce type de fonctionnement, afin de dissocier l'activité d'exploitation agricole du lieu de vie et pour permettre un fonctionnement plus autonome, il a été décidé de constituer une association de loi de 1901 (à but non lucratif).*

*François Schaffter a ainsi su convaincre 3 personnes de se lancer dans cette aventure. La **Présidence** est assurée par **M. Claude Kieffer**, par ailleurs directeur du centre départemental de l'enfance. Le **Secrétariat** est géré par **M. André Joly**, instituteur retraité. Et enfin, **M. Alain Bruant**, responsable informatique, en qualité de **Trésorier**.*

*L'association est déclarée en date du 26 décembre 2002 et gère l'activité depuis le **1er janvier 2003**. Elle constitue donc une entité récente mais possédant un historique permettant un déroulement sans heurt.*

**Le mot du Président :**

«

»

Prendre le relais ...



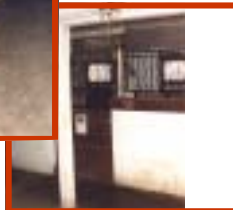
# Le Lieu de Vie

PAGE 4

Le Lieu de Vie est situé en **pleine campagne** sur un domaine de 22ha et se trouve à 2 km du village de Loray. C'est un ensemble de deux bâtiments et d'une carrière.

Le premier se compose d'une écurie principale de 6 stalles et 4 boxes, d'une grange, d'une sellerie. Une écurie annexe est équipée de 5 autres boxes pour les juments poulinières.

Le deuxième et principal bâtiment dispose de 7 chambres, d'une cuisine, d'une grande salle de jeu (avec baby-foot et table de ping-pong), d'une salle de repas avec coin TV. **Les logements de la famille Schaffter y sont attenants.**



Cette **structure d'accueil non traditionnelle** (SANT), entouré des champs où paissent les chevaux est un endroit calme et serein propre à l'accueil de jeunes.



# Courses d'Endurance

PAGE 9

**L'endurance** : c'est une « course de fond » : le cheval et son cavalier doivent parcourir un long circuit dans la nature le plus rapidement possible, en restant « en forme » à l'arrivée !

Dans les petites compétitions, **pour ne pas fatiguer son cheval**, on doit contrôler sa vitesse pour rester dans une moyenne imposée. Mais il faut aller assez vite pour être au dessus de 10 km/h ou de 12 km/h (selon les épreuves). Quand on a appris à bien contrôler sa vitesse, on peut s'inscrire sur des courses longues à vitesse libre.

Il existe des courses de **20 à 160 km**, selon le niveau du cheval et de son cavalier. Pour commencer, on doit s'inscrire sur les parcours les plus courts et c'est seulement quand on a déjà terminé avec une monture en pleine forme que l'on peut s'inscrire sur une course plus longue mais toujours dans le respect du cheval et sous contrôle vétérinaire.

Les courses d'endurance



Les jeunes accueillis **participent à l'entraînement et aux courses d'endurance** avec les chevaux de l'élevage. Quelle formidable école de la vie, ces chevaux: « les faire travailler pour qu'ils obtiennent un résultat ». Le **transfert** sur leur propre personne est alors envisageable.

A partir du mois d'Avril, avec les jeunes, le travail commence avec des promenades toutes les semaines sur des chemins avec de bons dénivelés et traversant plusieurs vallons. Plusieurs fois dans l'année, de grandes randonnées sont organisées sur plusieurs jours, les chevaux parcourant ainsi plus d'une centaine de kilomètres.

Le but de ces randonnées est de développer la masse musculaire, le cardiaque et le souffle du cheval. Fort de notre expérience sur plus de 50 participations à des épreuves d'Endurance, nous essayons de garder un rythme de progression en épreuves assez lent, favorisant actuellement l'entraînement des jeunes chevaux sur des randonnées.



**En résumé** : nous ne voulons pas "casser" nos chevaux en voulant aller trop vite !

**Championnat de France des jeunes chevaux au haras de UZES** : 340 chevaux étaient présents sur 4 épreuves. Ces deux jours sont réputés pour sélectionner les meilleurs jeunes chevaux d'endurance.

« **Nadira de Niellans** » montée par Clément Odile est classée **Excellente** sur l'épreuve des 5 ans. Parmi les 94 partants de cette épreuve, seulement 20 ont pu obtenir cette distinction.

Clément est un passionné qui a découvert Niellans en classe découverte à l'âge de 9 ans.

Championnat



# Animaux & Activités agricoles

PAGE 8



Nos chevaux sont des habitués de la randonnée et sont d'un abord facile mais il faut que chaque jeune **apprenne à communiquer** avec eux. Ils seront en contact avec notre élevage de chevaux Arabes - juments poulinières et bien sûr les jeunes poulains de l'année. Un cheval est affecté à chaque jeune pour la durée de son séjour de façon à ce qu'un lien du-

nable se construise et qu'ils apprennent à bien se connaître. C'est une **vraie relation d'amitié** qui se noue.

Chaque jeune dispose d'un casque homologué pour la sécurité ainsi qu'un matériel complet de pansage. Le jeune est responsable aussi du bon entretien de son matériel.

Après avoir pansé leurs chevaux, ils peuvent partir en randonnée. Ils pourront aussi s'essayer au dressage et au saut d'obstacles dans la carrière ou encore entraîner son cheval en vue de futures courses d'Endurance et auront la possibilité de passer les examens fédéraux.

Nous sommes très proches de nos chevaux et ceux ci sont habitués aux contacts humains dès leur naissance, facilitant ainsi leur débouillage qui se passe tout en douceur. Tous les chevaux font leur retraite à Niellans, comme Jibisse, notre vétérinaire de 34 ans.



Nos 22ha, pour la plupart équipée de clôtures électriques et d'abri, permettent un pâturage tournant pour notre trentaine de chevaux et de faire notre propre fourrage.

En dehors des chevaux, les jeunes participent aussi à l'entretien des petits animaux de la ferme. Ils apprennent aussi à conduire le tracteur et s'investissent dans la gestion de l'exploitation (faire les foin, entretenir les champs, épandage).

Ils auront aussi la possibilité de travailler, par le biais de stage, auprès d'agriculteurs du village.



Le mot de Réjane

« L'élevage se compose de 3 chiennes **Dogues Allemands** et d'un male ainsi que d'une chienne Boxer et d'un male. Les chiens et chiots sont élevés en famille et l'élevage, géré avec amour et dans le respect des chiens, n'est pas devenue une activité professionnelle mais un plaisir.

Avec l'aide des jeunes, nous valorisons l'élevage en sortant les chiens en expositions et concours régionaux. D'ailleurs l'une de nos chiennes a participé au **championnat Eurodog du Bourget** et s'est classée vice championne d'Europe et vice championne de France. »

Le Bâtiment

## Les bâtiments ...

... sont situés à Niellans dans le Doubs, au croisement des routes de Vercel, Avoudrey, Pierrefontaines-les-varans et Loray.

L'écurie et la grange existent depuis 1988, le bâtiment principal est terminé en 1990. Il dispose de 7 chambres, cuisine, salle de jeu, salle de repas et les logements de la famille Schaffter ainsi que d'une écurie annexe. Six jeunes peuvent ainsi être accueillis à l'année.

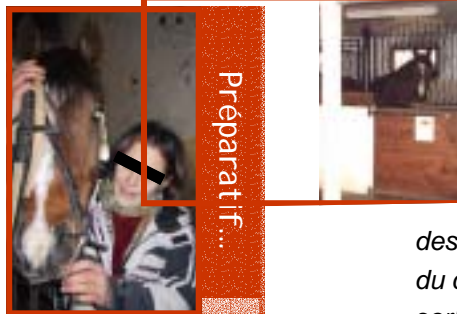
# Le Lieu de Vie

PAGE 5

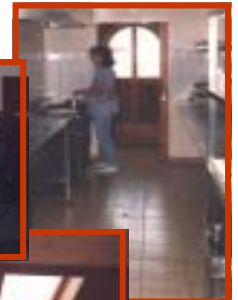
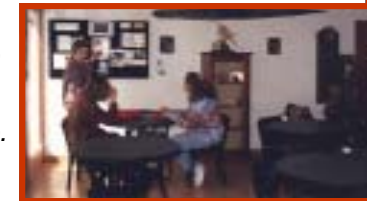
Ils vivent en permanence avec nous dans le cadre de l'élevage équin et canins et partagent le quotidien de l'exploitation : soins aux chevaux et aux chiens, travaux des champs, ...

Outre les randonnées à cheval (de la journée à la semaine) dans la région, ils profitent aussi d'autres activités encadrées et transportés par le minibus de l'association : cinéma, ski, patinoire, parc d'attractions...

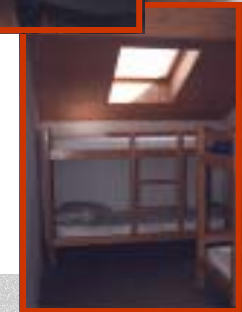
**Le support principal** du centre restant bien évidemment la pratique de l'équitation et d'amener des jeunes à la gestion du cheval pour pouvoir le sortir éventuellement sur des courses d'endurance.



Préparatif...



**Six jeunes de 12 à 17 ans peuvent ainsi être accueillis à l'année.**



Le but premier de ce document n'est pas seulement de nous présenter mais aussi de vous aider à définir le profil type des jeunes que nous pouvons accueillir et qui en tireront pleinement profit.



Tout le fonctionnement est axé autour du **monde rural**, du **milieu du cheval** et de ses règles de vie, une manière de vivre où chacun participe selon ses capacités et ses disponibilités. La **motivation des jeunes** pour ces activités est donc très importante et ils doivent en être pleinement conscient.

Une **scolarité adaptée** est aussi un élément important de l'accueil et nous essayons de trouver un enseignement adapté pour chacun (formation en alternance, Maison Familiale et Rurale, scolarité classique, ...). Le Relais de Niellans n'est pas un centre de vacance mais bien un lieu où l'on aide le jeune à se prendre en main petit à petit et en l'aidant à trouver sa voie.

L'entrée des jeunes est prévue **à partir de 12 ans**. Au-delà de 16 ans, l'adéquation entre les envies du jeune et le projet éducatif est beaucoup plus difficile à réaliser. En effet, les intérêts du jeune sont, à cette période, plus orientés sur les loisirs et les copains... Les jeunes ayant déjà pratiqué ces activités, garderont le goût de ces activités et pourront participer pleinement à leur projet éducatif et leur **futur projet professionnel**.

Par ailleurs, l'association étant gérée par une famille avec trois enfants (de 3 à 15 ans), il est important pour **préserver l'intégrité de la famille et du groupe de jeunes déjà en place**. Il faut donc que les jeunes soient respectueux et ne présentent pas de troubles du comportement marqués, qu'ils soient capable de **s'adapter à la vie en collectif**.

L'Association compte 3 permanents : M. François Schaffter en tant que Responsable et deux éducatrices : Edith Salembier et Réjane Schaffter.

Edith gère l'activité Équitation ainsi que la prise en charge du quotidien, tandis que François, outre la gestion administrative de l'activité et des jeunes, prend en charge l'encadrement des tâches agricoles et, enfin, Réjane initie les jeunes à la gestion de l'élevage de chiens avec sortie en exposition en plus de sa gestion du bâtiment.

### François Schaffter :

Éducateur Sportif des Activités Équestres — Carte professionnelle n° 0259ED0117  
Autorisation d'enseigner par le Ministère de la Jeunesse et des Sports - n° 012370  
Guide de Tourisme Équestre Professionnel  
Statut d'Exploitant Agricole.

### Réjane Schaffter :

Brevet Animateur Poney — Galop 7 — n° de carte professionnelle équestre : 0259ED0136  
Animatrice BAFA  
Membre actif de la S.P.A — N° d'éleveur (Chiens Dogues Allemands) : 250933  
Certificat de capacité d'élevage (chiens)

### Edith Salembier :

Éducatrice Stagiaire - IRTESS de Dijon  
Animatrice BAFA  
Accompagnateur Tourisme Équestre  
Brevet Animateur Poney — Galop 7



« l'objectif de notre lieu de vie : rééquilibrer les jeunes qui nous sont confiés par le biais de nos activités équestres et agricoles. »